



ADANA
İL MİLLÎ EĞİTİM MÜDÜRLÜĞÜ

2023-2024 Eğitim ve Öğretim Yılı
2. Dönem 1. Yazılı Sınav (**İl Geneli Ortak**)
10. Sınıf Matematik (Anadolu Lisesi)



ÖĞLEN
OTURUMU
SAAT: 14.00

Adı Soyadı :

Sınıfı/Şubesi : 10/..... Numarası:

Okulu :

ÖĞRENCİLERİN DİKKATİNE!

1. Bu soru kitapçığında 20 soru bulunmaktadır ve sınav süresi 40 dakikadır.
2. Cevap kâğıdındaki kimlik bilgilerinin doğruluğunu kontrol ediniz. Bilgiler size ait değilse veya cevap kâğıdı kullanılamayacak durumdaysa öğretmenimize bildirin.
3. Kitapçık türünü ve oturum bilgisini cevap kâğıdındaki ilgili alana kodlayınız.
4. Bu kitapçıkta yer alan her bir sorunun sadece bir doğru cevabı vardır. Cevaplarınızı, cevap kâğıdındaki ilgili yuvarlağın dışına taşırmadan siyah kurşun kalemle işaretleyiniz.
5. Değiştirmek istediğiniz bir cevabı, yumuşak silgiyle cevap kâğıdını yıpratmadan siliniz.
6. Yalnızca soru kitapçığı üzerine yapılan işaretlemeler değerlendirmeye alınmayacaktır.
7. Puanlama, yanlış cevaplarınız dikkate alınmadan sadece doğru cevaplarınız üzerinden yapılacaktır.
8. Her bir sorunun puan değeri 5'tir.

SORULAR

1. $f: \mathbb{R} \rightarrow \mathbb{R}$ tanımlı olmak üzere,
 $f(3x - 5) = (a + 5)x + 2a + b + 4$
fonksiyonu birim fonksiyondur.
- Buna göre, $f(a.b)$ kaçtır?**
- A) -12 B) -10 C) -9 D) 9 E) 10

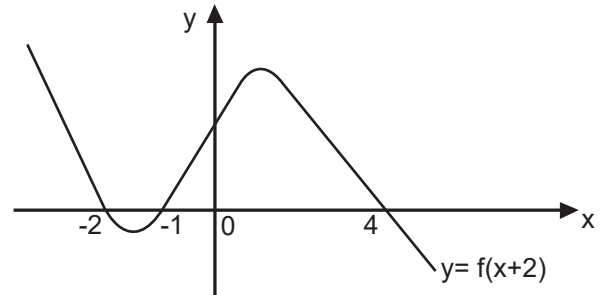
2. $f: \mathbb{R} \rightarrow \mathbb{R}$ ve $g: \mathbb{R} \rightarrow \mathbb{R}$ tanımlı olmak üzere,
 $f(x) = 2x + 1$
 $g(x) = 3x - 2$ fonksiyonları veriliyor.
- Buna göre, $(g \circ f)(2)$ değeri aşağıdakilerden hangisidir?**
- A) 7 B) 9 C) 11 D) 13 E) 15

3. I. $P(x) = x^2 + 5x - 2$
II. $Q(x) = 4x^3 - \frac{x}{2} + \sqrt{3}$
III. $R(x) = x + \frac{1}{x} + 1$

Yukarıda verilen ifadelerden hangisi ya da hangileri polinom belirtir?

- A) Yalnız I B) Yalnız II C) I ve II
D) II ve III E) I, II ve III

4. Aşağıdaki dik koordinat düzleminde $y = f(x + 2)$ fonksiyonunun grafiği verilmiştir.

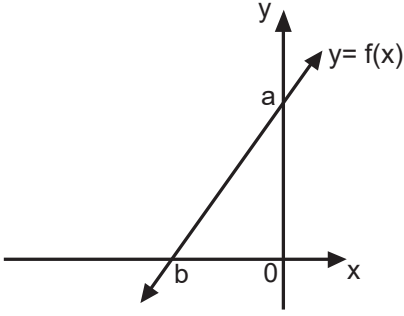


Buna göre, $f(a) = 0$ denklemini sağlayan a değerlerinin toplamı kaçtır?

- A) 6 B) 7 C) 8 D) 9 E) 10



5. Aşağıda $f(x) = 4x + 12$ fonksiyonunun grafiği verilmiştir.



Buna göre, $a+b$ toplamı kaçtır?

- A) 5 B) 6 C) 8 D) 9 E) 11

6. f gerçel sayılar kümesinde tanımlı birebir ve örten bir fonksiyondur.

$f(3x + 1) = x + 3$ olduğuna göre,

$f^{-1}(4)$ değeri kaçtır?

- A) 1 B) 4 C) 7 D) 10 E) 11

7. $P(x) = x^2 + ax + 15$

ifadesi sıfırları tam sayı olan ve çarpanlarına ayrılabilen bir polinomdur;

Buna göre, a yerine yazılabilecek pozitif tam sayıların toplamı aşağıdakilerden hangisidir?

- A) 8 B) 16 C) 18 D) 20 E) 24

8. a , b ve c gerçel sayıları için

$$a + b = 10$$

$$a - c = 4$$

eşitlikleri sağlanmaktadır.

Buna göre, $ac + b^2 + ab + bc$ ifadesinin değeri aşağıdakilerden hangisidir?

- A) 42 B) 48 C) 54 D) 60 E) 72

9. a ve b birer gerçel sayı olmak üzere,

$$a+b=5$$

$$a.b=6$$

eşitlikleri sağlanmaktadır.

Buna göre, $a^2 + b^2$ ifadesinin değeri kaçtır?

- A) 9 B) 13 C) 15 D) 17 E) 21

10. $\frac{x^2 - 6x}{x^2 - 5x - 6} \cdot \frac{x}{x^2 - 1}$

ifadesinin en sade hali aşağıdakilerden hangisidir?

- A) $x-1$ B) $x-6$ C) x

- D) $x+6$ E) $x+1$

11. $\frac{x^2 - 5x + 6}{x^2 - 9}$

ifadesinin en sade hali aşağıdakilerden hangisidir?

- A) $\frac{x-2}{x+3}$ B) $\frac{x-2}{x-3}$ C) $\frac{x+2}{x-3}$
 D) $\frac{x+3}{x-2}$ E) $\frac{x+3}{x+2}$

12. $i^2 = -1$ olmak üzere,
 $z = 5 + 3i$ karmaşık sayısı için,

Re(z) + Im(z) toplamı kaçtır?

- A) 4 B) 6 C) 8 D) 10 E) 12

13. $i^2 = -1$ olmak üzere,
 $z = \sqrt[3]{-27} + \sqrt{-25}$ sayısı veriliyor.

Buna göre, \bar{z} karmaşık sayısı aşağıdakilerden hangisidir?

- A) $-3+5i$ B) $-3-5i$ C) $-2+4i$
 D) $-1-3i$ E) $9i-1$

14. $x^2 - 2x - 15 = 0$

denkleminin gerçel sayılardaki çözüm kümesi aşağıdakilerden hangisidir?

- A) {3, 5} B) {-5, 3} C) {-3, 5}
 D) {-5, -3} E) {3}

15. $(x^2 + 2x)^2 - 2(x^2 + 2x) - 3 = 0$

denkleminin gerçel sayılardaki çözüm kümesi aşağıdakilerden hangisidir?

- A) {-1, 1, 3} B) {-3, 1, 3} C) {-3, -1, 1}
 D) {-3, -1, 3} E) {-3, -1, 1, 3}

16. $P(x) = x^2 + mx - 1$ olmak üzere,

$P(x)$ polinomunun $(x - 3)$ ile bölümünden elde edilen kalan, $P(x + 1)$ polinomunun $(x - 1)$ ile bölümünden elde edilen kalanın 2 katına eşittir.

Buna göre, $P(2x + 1)$ polinomunun sabit terimi kaçtır?

- A) -2 B) -1 C) 0 D) 1 E) 2

17. $P(x)$ ve $Q(x)$ polinomlarının $(x - 1)$ ile bölümünden kalanlar sırası ile 3 ve 4 tür.

Buna göre, $P^2(x) \cdot Q(x)$ ifadesinin $(x - 1)$ ile bölümünden kalan kaçtır?

- A) 7 B) 12 C) 24 D) 36 E) 48

18. $x^2 - 5x + 2 = 0$ denkleminin kökleri x_1 ve x_2 dir.

Buna göre, kökleri $(x_1 + 1)$ ve $(x_2 + 1)$ olan ikinci derece denklem aşağıdakilerden hangisidir?

- A) $x^2 - 7x + 8 = 0$
 B) $x^2 + 7x - 8 = 0$
 C) $x^2 - 6x - 2 = 0$
 D) $x^2 + 7x + 8 = 0$
 E) $x^2 + 6x + 2 = 0$

19. $x^2 + 6x - 10 = 0$ denkleminin kökleri x_1 ve x_2 dir.

Buna göre, $x_1 + x_2 + x_1 \cdot x_2$ ifadesinin değeri kaçtır?

- A) -8 B) -10 C) -12 D) -16 E) -20

20. m bir gerçel sayı olmak üzere,
 $x^2 - 2x - m + 2 = 0$ denkleminin kökleri x_1 ve x_2 dir.
 $x_1 - x_2 = 4$

olduğuna göre, m değeri kaçtır?

- A) 1 B) 2 C) 3 D) 4 E) 5